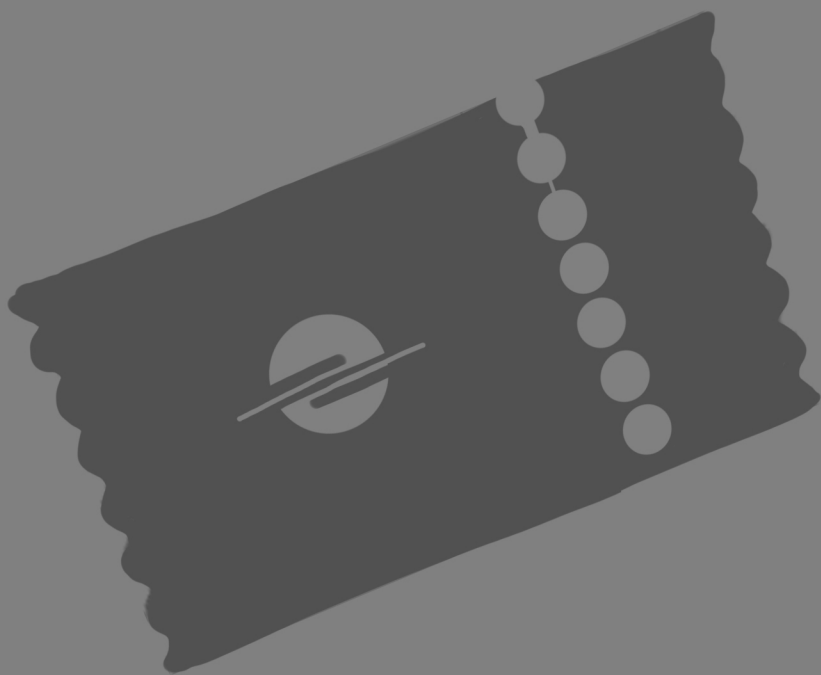




Fondi për të Drejtën Humanitare Kosovë
Fond za humanitarno pravo Kosovo
Humanitarian Law Center Kosovo



FUSHË KOSOVË

STACIONI I AUTOBUSËVE

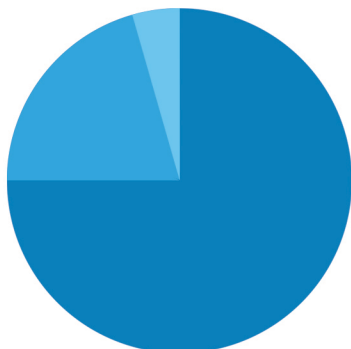
STACIONI I AUTOBUSËVE

FUSHË KOSOVË

Komuna e Fushë Kosovës/Kosovo Polje gjendet në pjesën qendrore të Kosovës dhe i takon regjionit të Prishtinës/Priština. Ajo është qendër e komunikacionit ajror dhe hekurudhor në Kosovë, sepse në fshatin Sllatinë e Madhe/Velika Slatina, vendbanim në Fushë Kosovë/Kosovo Polje, nga viti 1965 është hapur Aeroporti i Prishtinës e që sot quhet "Aeroporti Adem Jashari". Kjo zonë është zhvilluar si vendbanim pas vendosjes së stacionit hekurudhor i cili e lidh këtë qytet me qytetin e Prishtinës/Priština si dhe me qendrat tjera si Peja/Peć, Mitrovica dhe Shkupi në Maqedoninë e Veriut.

Deri në vitin 1998 në këtë komunë jetonin mbi 30.000 banorë, rreth 59 % ishin shqiptarë, 24 % serbë dhe 17 % nga komunitetet tjera. Vetëm në qytetin e Fushë Kosovës/Kosovo Polje kishte popullsi prej mbi 16,000 banorë prej të cilëve rreth 36 % ishin serbë, 27 % shqiptarë dhe 37 % nga komunitetet tjera jo-shumicë.

Si pasojë e luftës në Kosovë, në territorin e kësaj komune përgjatë viteve 1998-2000 humbën jetën 173 viktime, prej të cilëve 130 ishin shqiptarë, 35 serbë dhe 8 nga komunitetet jo-shumicë. Vetëm në qytetin e Fushë Kosovës/Kosovo Polje si rezultat i luftës u vranë dhe/apo u zhdukën 78 viktime, ndërsa ndër ngjarjet tragjike aty njihet rasti i familjes Mirena në fshatin Nakaradë/Nakarade ku u vranë 16 anëtarë të kësaj familje.



- 130 shqiptarë,
- 35 serbë,
- 8 komunitetet jo-shumicë

173 TOTAL



Vrasjet dhe zhdukjet e njerëzve filluan të ndodhnin në Fushë Kosovë/Kosovo Polje qysh në qershor të vitit 1998. Situata u përkeqësua pothuajse menjëherë pas tërheqjes së Misionit Vëzhgues të OSBE-së nga Kosova, më 20 mars 1999. Atëherë u shpeshatuan edhe më shumë maltretimet, plaçkitjet, dëbimet me forcë dhe vrasjet dhe një numër i madh i banorëve të Fushë Kosovës/Kosovo Polje u dëbuan nga qyteti. Ata u detyruan të nisen për në Maqedoni ose Shqipëri. Stacioni hekurudhor në Fushë Kosovë/Kosovo Polje ka qenë vendi nga ku më së shumti shqiptarë u larguan me tren në drejtim të Maqedonisë.



Megjithatë, stacioni hekurudhor nuk ishte vendi i vetëm në qytetin e Fushë Kosovës/Kosovo Polje ku kishte shkelje të rënda të të drejtave të njeriut. Stacioni i autobusëve është në të njëjtin objekt me stacionin hekurudhor. Ky vend gjatë luftës gjithashtu ishte përdorur nga forcat ushtarake dhe paramilitare serbe për të ndaluar popullsinë shqiptare dhe për t'i maltretuar dhe keqtrajtuar ata.



Një rast i tillë ka ndodhur në stacionin e autobusëve me datë 26 mars të vitit 1999. Në mëngjesin e ditës së premte, përafërsisht rreth orës 11:00, në stacionin e autobusëve në komunën e Fushë Kosovës/Kosovo Polje, ishin mbledhur për të pritur autobusin mbi 100 civilë shqiptarë, burra, gra dhe fëmijë, pasi që përpiqeshin të largoheshin nga Fushë Kosova/Kosovo Polje për në Prishtinë/Priština për arsye sigurie. Pas një kohe në atë vend arriti një grup i përbërë nga më së paku dhjetë pjesëtarë të forcave të ndryshme serbe me një automjet ushtarak, ku disa nga ta ishin të maskuar.



Grupi i armatosur i forcave serbe i ndaloi civilët duke mos i lejuar që të hipnin në autobus ose të largohen nga stacioni, ndërsa ata që veçse ishin në autobus i detyruan të zbrisnin. Pas grumbullimit të tyre, ata i ndanë burrat nga gratë dhe fëmijët, duke i shtyrë me tytat e armëve dhe mbanin kontrollin nën kërcënimin e armëve. Sipas dëshmitarëve okularë, të cilët kanë qenë në vendin e ngjarjes dhe të cilët kanë dëshmuar edhe në dy proceset gjyqësore lidhur me këtë ngjarje, gratë dhe fëmijët janë detyruar që të kthehen me shpinë për të mos parë maltretimet që po i bëheshin burrave. Fillimisht burrat u detyruan të gjunjëzoheshin me duart prapa kokës dhe të këndonin këngë nacionaliste serbe, e më pas i rrahën me shkopinj gome dhe druri. Njëri prej dëshmitarëve dëshmoi se një pjesëtarë i këtij grupi e kishte marrë patericën e një personi të moshuar dhe i godiste me të burrat derisa ajo ishte thyer.



Gjatë asaj dite, u rrëmbyen me forcë dy meshkuj, civilë shqiptarë, ku njëri nga ta më pas u lirua ndërsa tjetri, Haki Bajrami, nuk është parë më qysh nga dita kritike dhe u konsiderua i zhdukur. Por më vonë trupi i tij është gjetur në një

varrezë masive në lagjen

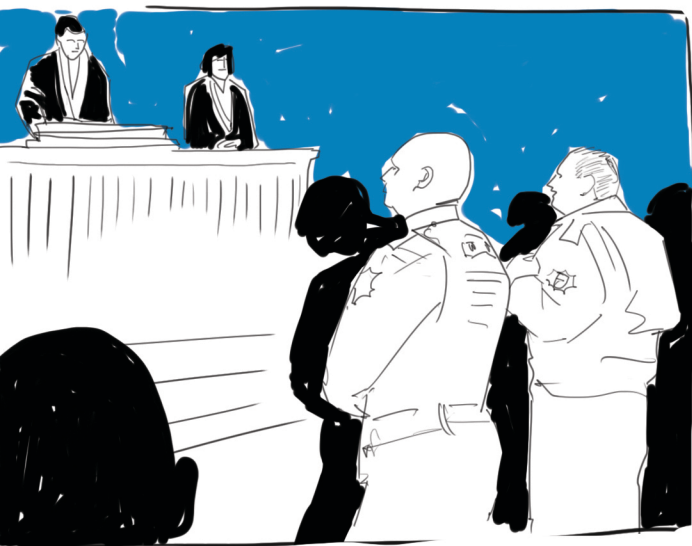
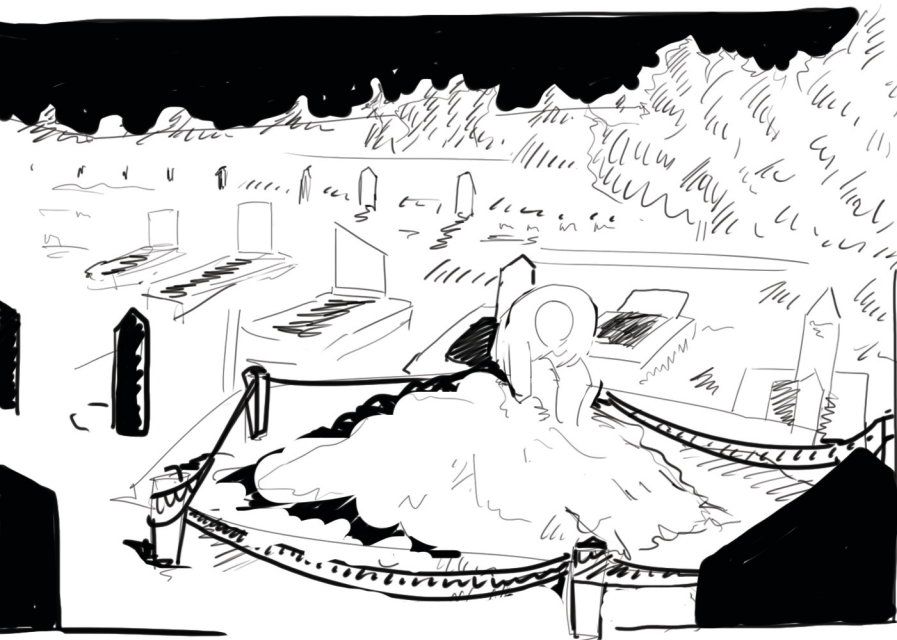
Dragodan, në Prishtinë,

kurse mbetjet e tij janë identifikuar në vitin 2000.

Nga maltretimet e shumta të asaj dite, njëri prej personave që kishte pësuar atë ditë, e që në atë kohë kishte qenë 70 vjeçar, dëshmoi se asnjë herë nuk kishte arritur që të shërohej plotësisht nga plagët e marra. Në lidhje me këtë rast janë zhvilluar

dy procese gjyqësore në Kosovë, me ç'rast Ivan

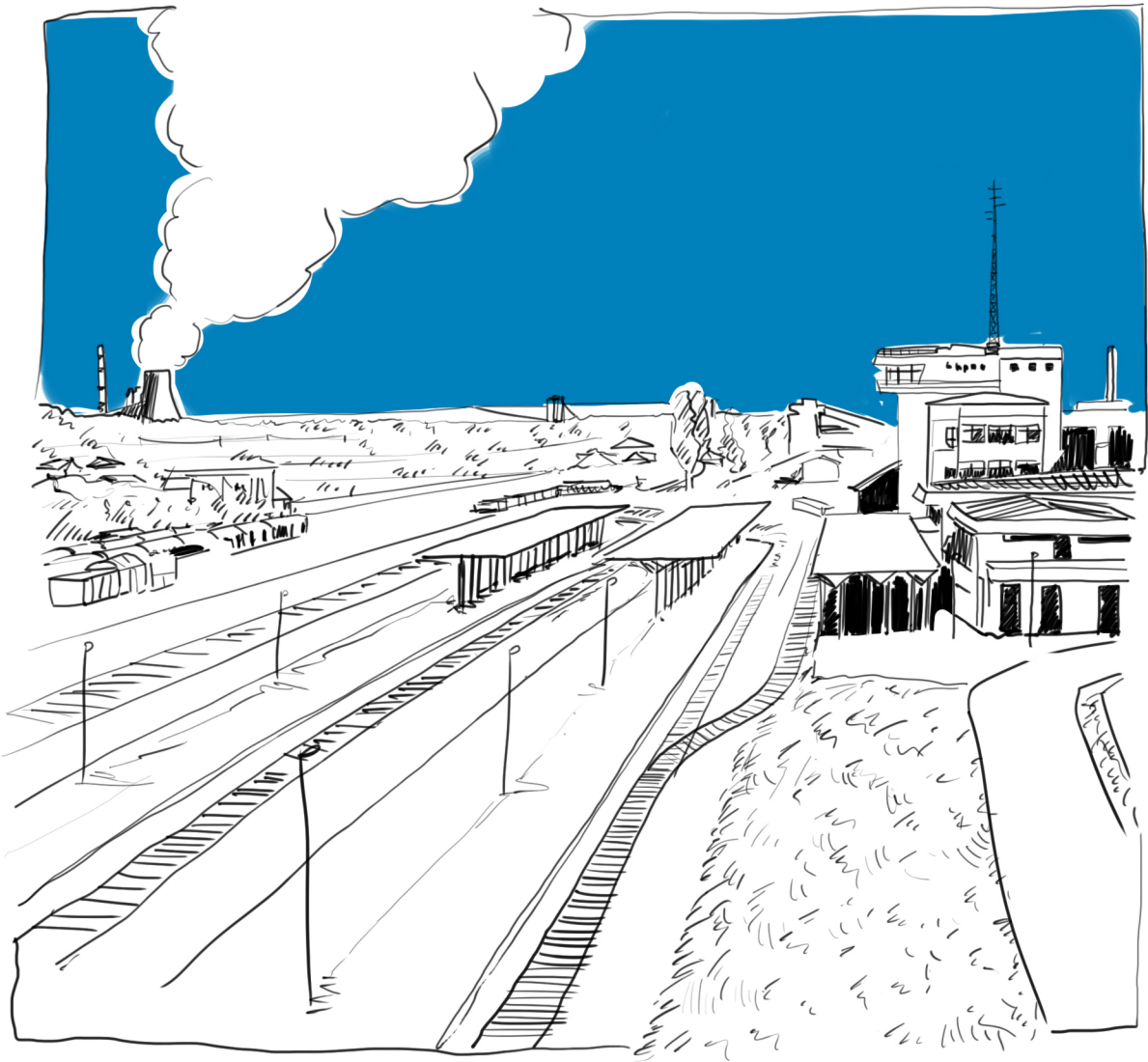
Radivojeviq si ish-pjesëtarë i policisë rezervë serbe dhe Skender Bislimi si ish-pjesëtarë i forcave paramilitare serbe janë dënuar për krime lufte kundër popullsisë civile. Gjykata ka gjetur se të pandehurit kishin shkaktuar frikë dhe terror, kishin cenuar integritetin trupor dhe shëndetin e së paku 40 burrave civilë shqiptarë. Për këtë arsye Ivan Radivojeviq është dënuar me 6 vite burgim, ndërsa Skender Bislimi është dënuar me 10 vite burgim.



STACIONI I AUTOBUSËVE

ÇKA KA QENË?

Stacioni hekurudhor i Fushë Kosovës/Kosovo Polje është ndërtuar gjatë viteve 1870–1874. Shumë më vonë, pas Luftës së Dytë Botërore, hapësira përpara këtij stacioni ka filluar të shfrytëzohet edhe si pikënisje dhe vendndalim i autobusëve që shkonin në relacionin Prishtinë-Fushë Kosovë.





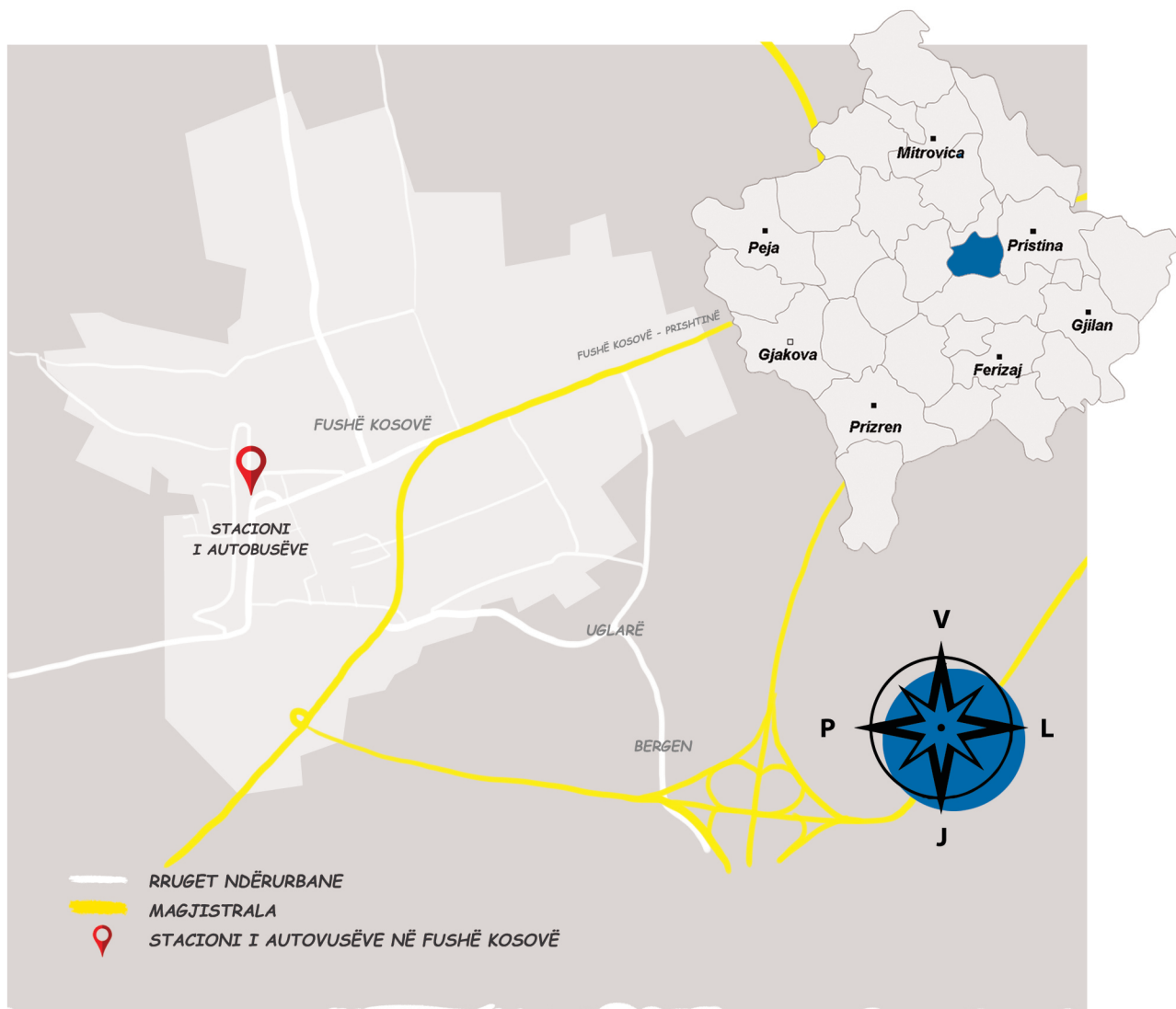
STACIONI I AUTOBUSËVE ÇKA ËSHTË SOT?

Edhe sot shfrytëzohet e njëjta hapësirë për stacionin e autobusëve në Fushë Kosovë/Kosovo Polje, ashtu siç ka qenë më parë.

Në këtë stacion mungon shënimi i ngjarjeve të vitit 1999. Përkundër faktit se ka informacione të bollshme në lidhje me to dhe faktit se për ngjarjet në stacionin e autobusëve në Fushë Kosovë/Kosovo Polje ka pasur mjaft dëshmitarë të cilët kanë dhënë dëshmitë e tyre në procedura gjyqësore dhe janë nxjerrë vendime të plotfuqishme, ky vend akoma nuk është shënuar si vend i krimit. Në rastin që ky vend do të shënohej në të ardhmen, do t'i kontribuonte pasurimit të kujtesës kolektive dhe informimit të qytetarëve në lidhje me ngjarjet të cilat kanë ndodhur në stacionin e autobusëve në Fushë Kosovë/Kosovo Polje.

STACIONI I AUTOBUSËVE

HARTA





Fondi për të Drejtën Humanitare Kosovë
Fond za humanitarno pravo Kosovo
Humanitarian Law Center Kosovo